



- con software specifici per la costruzione di mappe concettuali, come **Cmap** (forse il più noto) o **FreeMind**. Entrambi questi programmi sono open source e sono multiplatforma (ne esistono cioè diverse versioni, utilizzabili con computer che hanno come sistema operativo Windows, Linux e anche Mac OS).

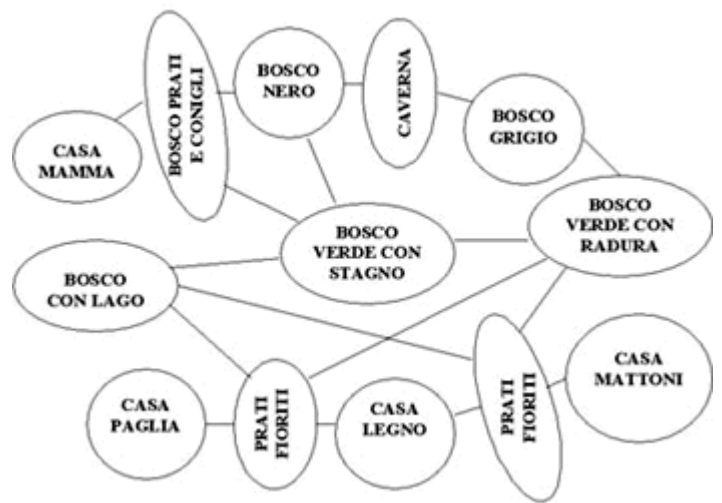
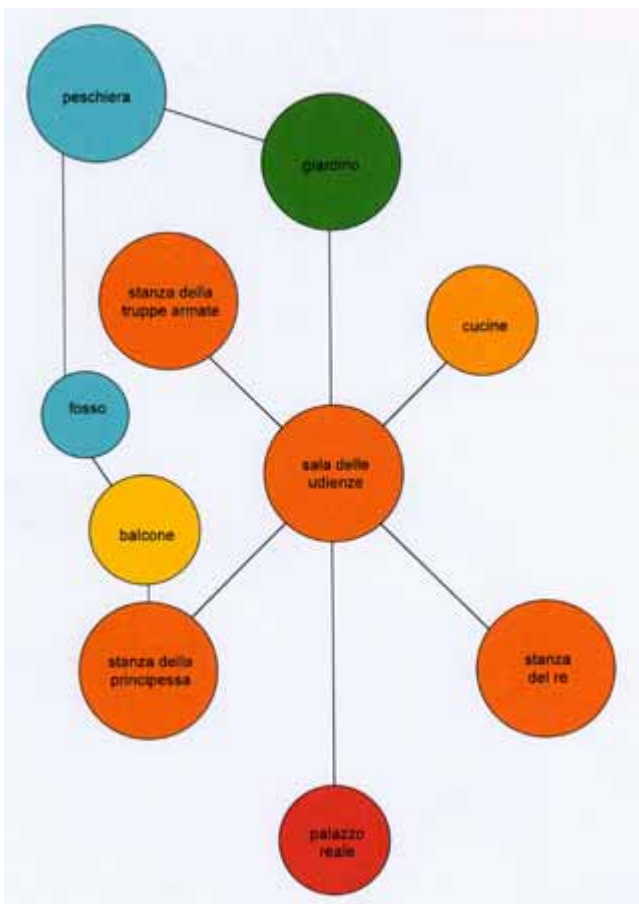
CMap è un programma realizzato dall'IHMC (Institute for Human and Machine Cognition) dell'Università della West Florida. Si può fare il download di questo programma all'URL:

<http://cmap.ihmc.us/download/index.php>

FreeMind invece può essere liberamente scaricato a questo indirizzo:

[http://sourceforge.net/project/showfiles.php?group\\_id=7118](http://sourceforge.net/project/showfiles.php?group_id=7118)

Nei prossimi paragrafi verranno date alcune informazioni specifiche su FreeMind 0.8.0, un software che - nella pratica concreta effettuata con ragazzi della scuola secondaria di primo grado - si è dimostrato uno strumento amichevole ma ricco di molte potenzialità.



Due grafi disegnati con Microsoft Word: quello colorato è relativo al Palazzo del Re della fiaba "Il principe granchio"; quello in bianco/nero mostra una prima bozza dei luoghi de "I tre porcellini".

Con Word sono stati tracciati gran parte dei grafi della fase iniziale del progetto.

### 3. FREEMIND 0.8.0: INSTALLAZIONE E JAVA



schermata di lancio di FreeMind

Per installare FreeMind è sufficiente cliccare sull'icona di FreeMind-Windows-Installer-0\_8\_0.exe e seguire le istruzioni.

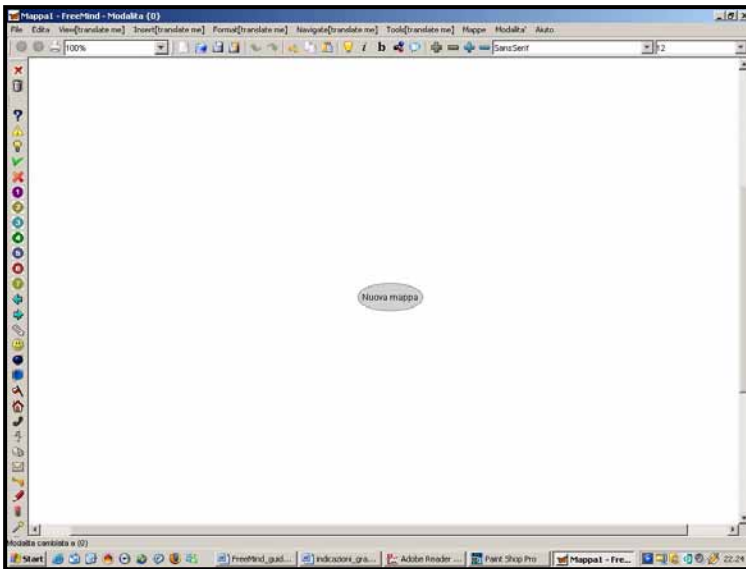
Il prerequisito, però - come avverte una delle primissime schermate dell'installazione - è di avere già a bordo del proprio PC il motore Java (è necessaria una versione successiva alla 1.4), senza il quale il programma non può funzionare.

Java si può scaricare gratuitamente dal sito:

[www.java.com/it](http://www.java.com/it).

#### 4. PRIMI PASSI CON FREEMIND 0.8.0

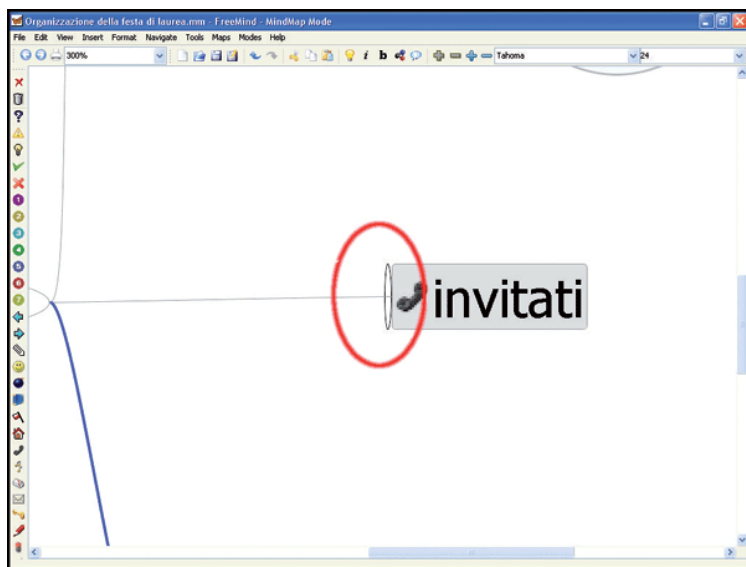
Una volta installato FreeMind, facendo clic su File e quindi su Nuovo, nella finestra verrà visualizzato il nodo iniziale da cui si potrà sviluppare la mappa.



Per inserire un altro nodo bisognerà usare il menu Insert: i nodi possono essere “padri”, “figli” o “fratelli” del nodo selezionato con il mouse in quel momento.

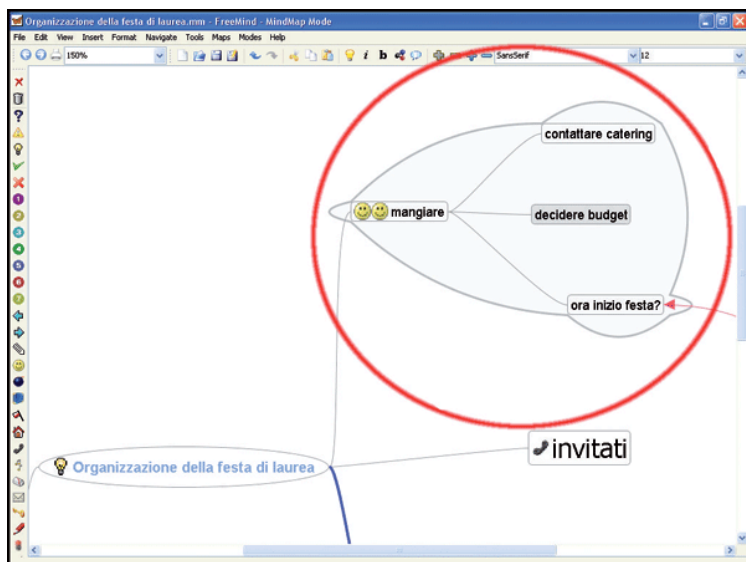
Per inserire il testo (su una sola riga) si dovrà fare clic sul nodo mentre per inserire del testo su più righe sarà necessario fare clic destro e selezionare quindi Edita nodo lungo.

L'aspetto dei nodi potrà essere modificato, utilizzando le opzioni del menu Format. Potranno essere cambiati sia la forma del nodo (lineare o a bolla), sia il carattere del testo (colore, dimensione e tipo), il colore dello sfondo e l'aspetto delle linee di collegamento cioè degli archi.



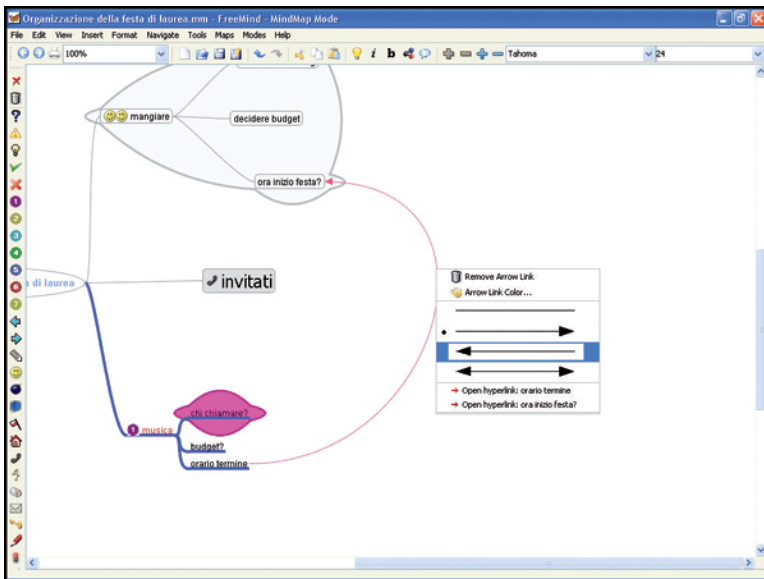
#### 5. SPOSTARE I NODI

Tutti i nodi (ad eccezione di quello iniziale) potranno essere spostati e ordinati a piacimento - naturalmente dopo averli selezionati - utilizzando le opzioni del menu Navigate. Un nodo potrà anche essere spostato posizionandosi col mouse a sinistra del testo e trascinandolo tenendo premuto il tasto sinistro del mouse. Si potrà inoltre scegliere se espandere o contrarre (“collassare”) i rami per una migliore visualizzazione in fase di presentazione.



#### 6. RAGGRUPPAMENTI A NUVOLO

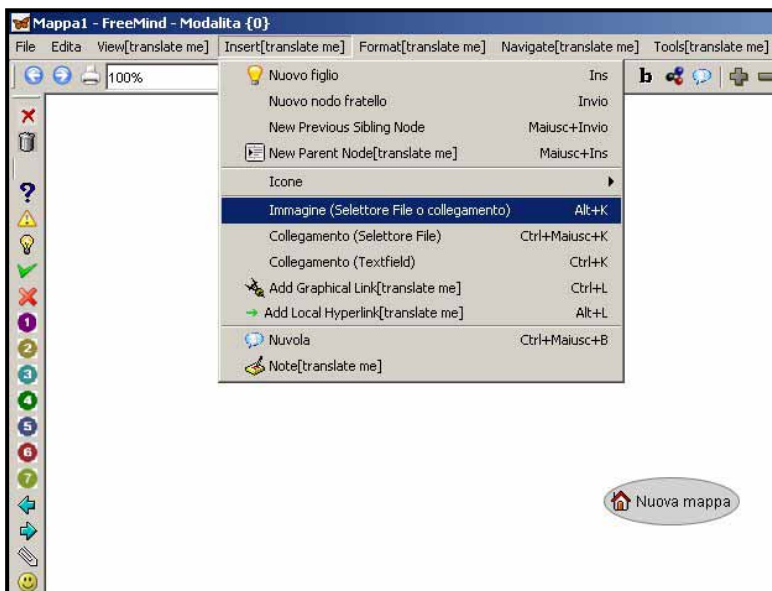
Per evidenziare - per particolari ragioni - un ramo del grafo, si selezionerà il nodo padre e si farà poi clic su Insert, e quindi sull'opzione Nuvola. In questo modo tutti i nodi figli saranno evidenziati con una nuvola (a sua volta formattabile).



## 7. COLLEGARE TRA LORO NODI DI RAMI DIVERSI

Con FreeMind è possibile anche collegare tra loro due nodi che appartengono a rami diversi.

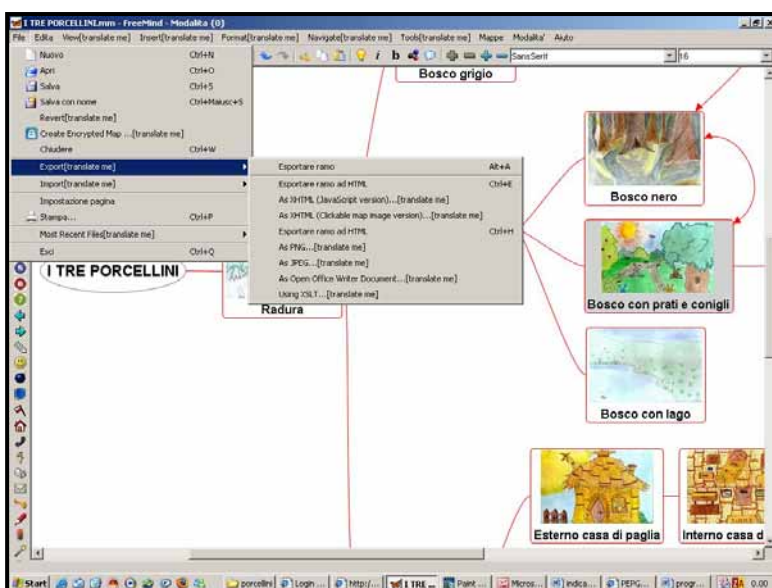
Bisognerà selezionare il primo nodo, fare clic sul secondo tenendo premuto il tasto CTRL e quindi scegliere dal menu Insert l'opzione Add Graphical Link.



## 8. INSERIRE ICONE, IMMAGINI E COLLEGAMENTI IPERTESTUALI

L'aspetto dei nodi potrà essere modificato anche aggiungendo una o più icone. Si potrà scegliere fra quelle presenti nella barra che si trova sul lato sinistro della finestra di lavoro.

In un nodo si potranno anche inserire immagini e link a file locali o a siti web. Tutte queste importanti funzionalità potranno essere attivate utilizzando le relative opzioni del menu Insert.



## 9. SALVATAGGIO/ESPORTAZIONE

Le mappe mentali create con FreeMind vengono salvate nel formato nativo con estensione .mm. Naturalmente, i file con questa estensione potranno essere nuovamente riaperti e modificati solo se nel computer in cui li si vuole utilizzare sarà installato FreeMind.

Le mappe potranno anche essere esportate in diversi formati, per esempio come file immagine (jpg, png, ecc.). Questi file sono una "fotografia" della mappa, così come essa appare in quel momento a video (quindi anche con eventuali rami nascosti perché "collassati") e saranno modificabili con programmi di grafica come ogni altro file immagine. Un'altra importante possibilità di FreeMind è l'esportazione delle mappe anche nel formato .pdf.

# 10. UN ESEMPIO: IL GRAFO DELLA FIABA "I TRE PORCELLINI"

